

IMAGINEA FOTOGRAFICĂ ÎNTRU TRECUT ȘI VIITOR

SALONUL DE PROIECTE

FOTOGALLERIET



SALONUL DE PROIECTE & COLECȚIA DE IMAGINI MIHAI OROVEANU

Salonul de proiecte este un program axat pe cercetare și producție, promovând arta contemporană din România prin realizarea de expoziții, publicații, prezentări și dezbateri care o plasează în dialog cu contextul regional și internațional. Salonul de proiecte a fost fondat în 2011 în cadrul MNAC Anexa, iar din 2016 funcționează ca centru independent de artă contemporană în Palatul Universul, București.

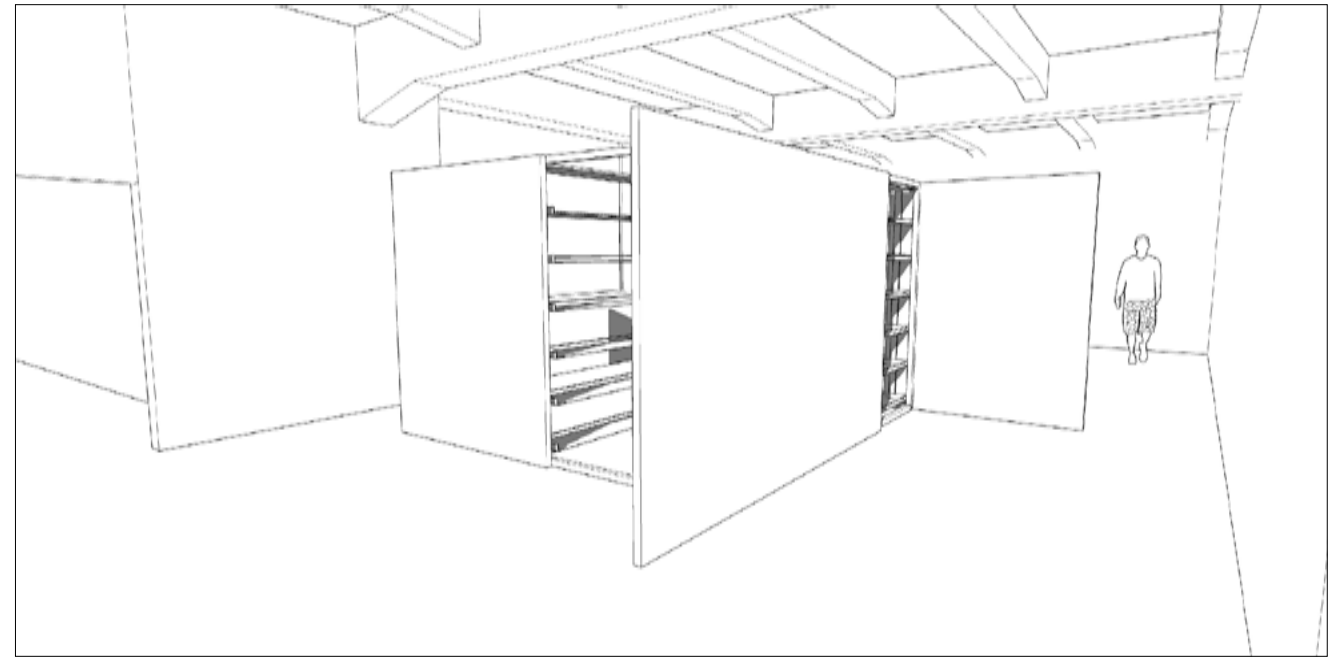
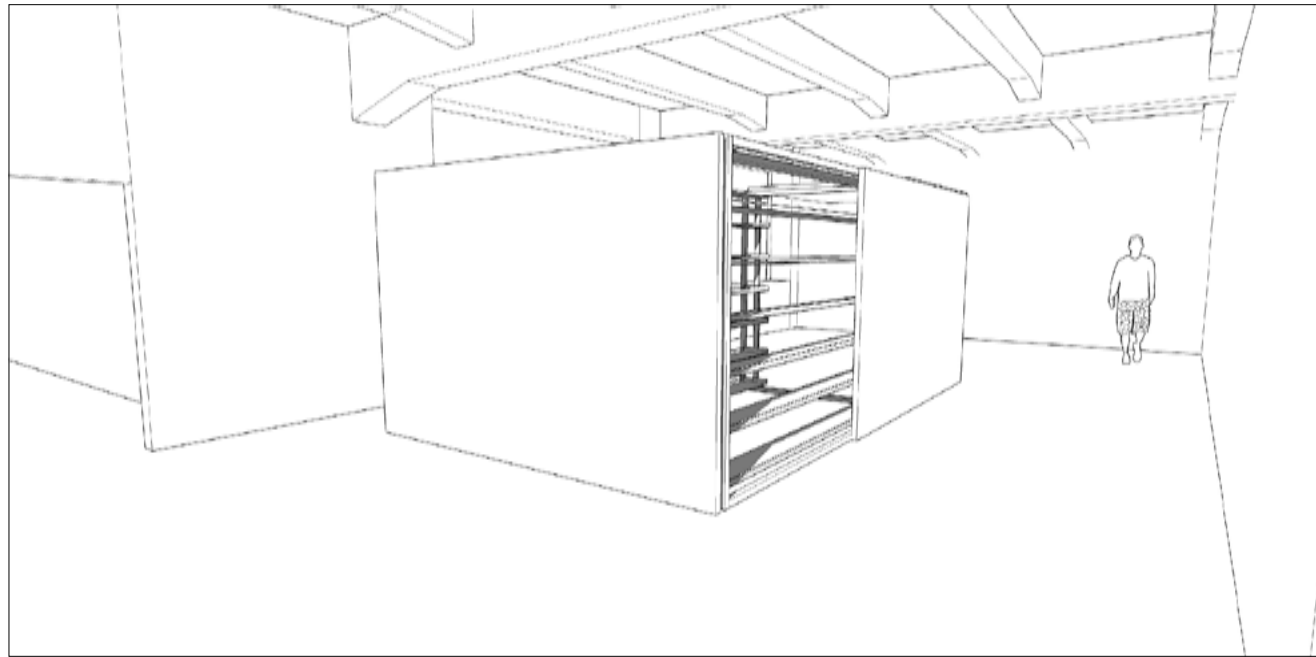
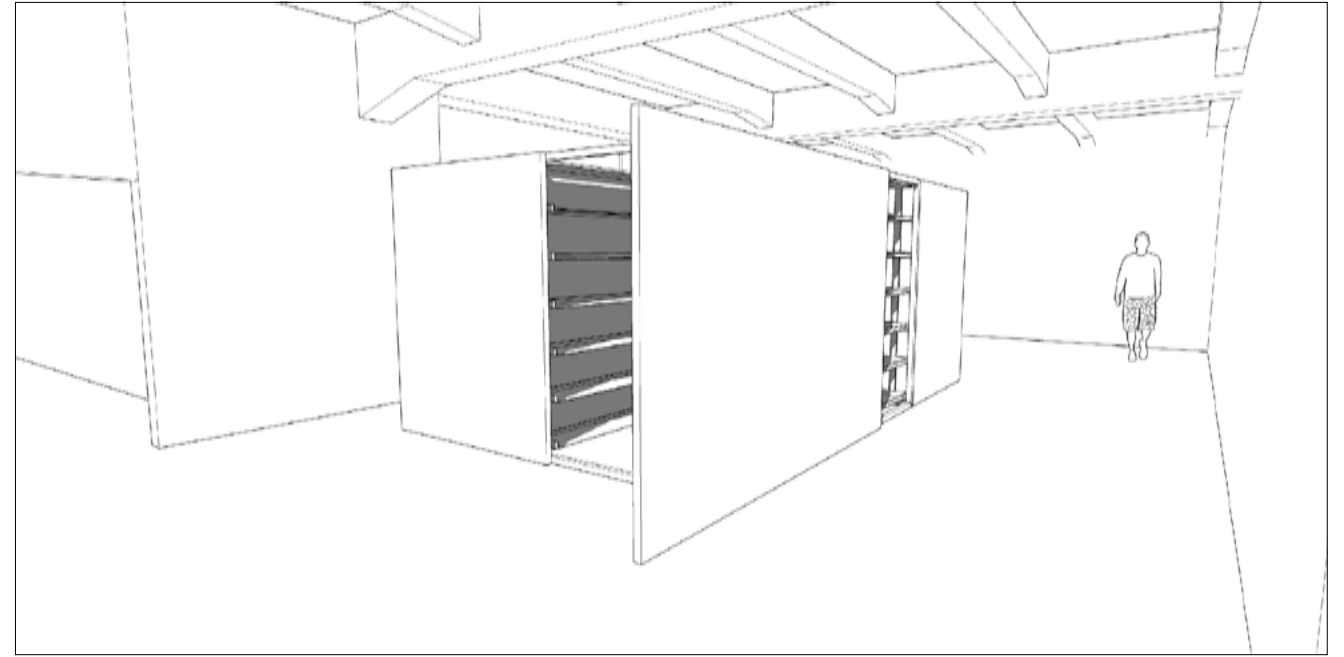
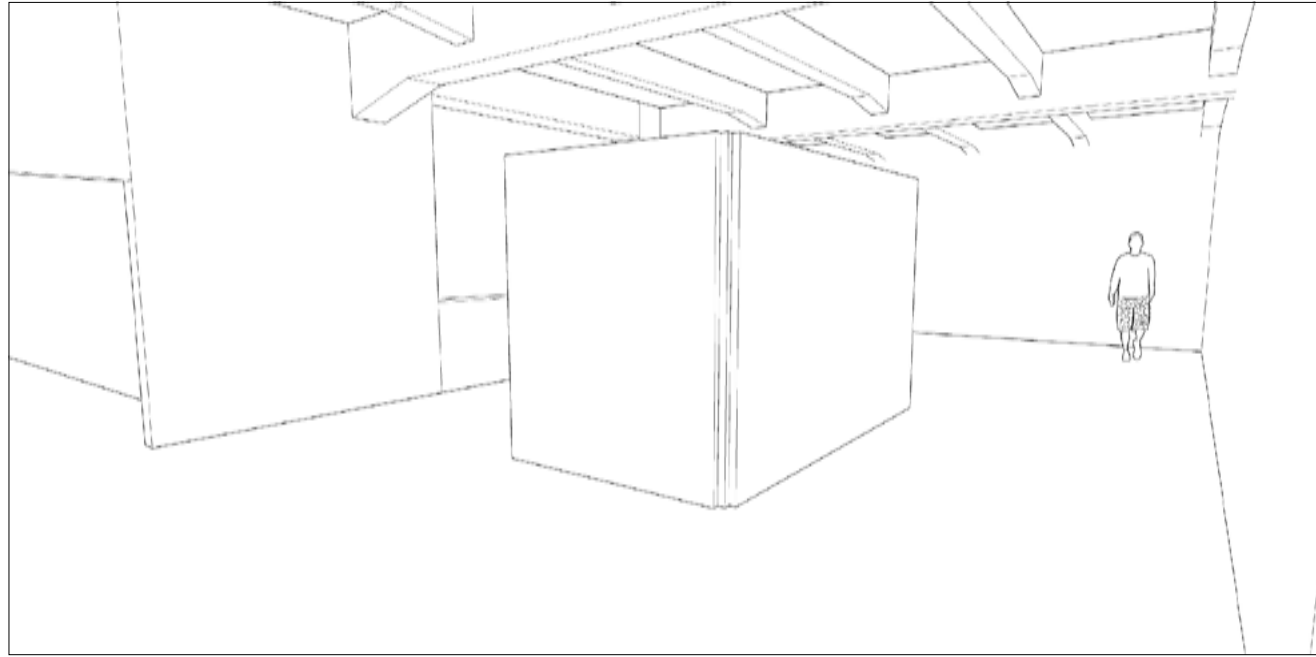


În 2018 Salonul de proiecte a inițiat o cercetare multi-disciplinară pe un subiect relevant pentru discuțiile actuale legate de reprezentarea culturii prin intermediul imaginii. Punctul de pornire este reprezentat de un fond de imagini și negative fotografice acumulate de-a lungul mai multor decenii de Mihai Oroveanu, istoric de artă, fotograf și director al Muzeului Național de Artă Contemporană între 2001-2013. Pe lângă activitatea sa de fotograf, Mihai Oroveanu a dezvoltat un interes profesional mai larg privind domeniul fotografiei, cu gândul la înființarea unei instituții dedicate studiului imaginii și a mediului fotografic. Aceste planuri nu au putut fi duse la îndeplinire din pricina dispariției sale premature, dar arhiva construită de el a rămas în grija Ancăi Oroveanu, ceea ce a permis demararea unor inițiative care o pot pune în valoare. Impresionanta colecție acoperă o perioadă de mai mult de 150 de ani și oferă o bază de studiu pentru o arie vastă de fenomene culturale ce pot fi analizate din multiple unghiuri.

PROIECTUL IMAGINEA FOTOGRAFICĂ ÎNTRE TRECUT ȘI VIITOR | 2020 – 2021

Pe durata proiectului *Imaginea fotografică între trecut și viitor*, finanțat prin Granturile SEE 2014 – 2021 în cadrul Programului RO-CULTURA, spațiul Salonului de proiecte devine un spațiu hibrid, contopind funcțiile unei instituții dedicate studiului și expunerii imaginii ce îmbină efortul de cercetare și preservare – cuprinzând operațiuni de scanare, catalogare, indexare și publicare online – cu organizarea de activități destinate publicului. Colecția de imagini Mihai Oroveanu, parțial reorganizată și sistematizată, este integrată într-o structură special concepută de skaarchitects cu un dublu rol: pe de o parte, aceasta găzduiește materialele din arhivă, permițând echipei să le acceseze în mod constant, iar pe altă parte constituie suportul pe care sunt prezentate imagini selectate pentru o serie de expoziții publice. Pe timpul desfășurării proiectului sunt programate trei expuneri tematice care fac vizibile câteva paliere largi de reprezentare din corpul arhivei, cu accent pe arhitectură și spațiu public, pe reprezentări ale genului și pe fotografia vernaculară. De asemenea, fiecare configurație expozițională este punctată de trei intervenții realizate de artiști contemporani, gândite în relație cu materiale originale din arhivă și cu teme abordate, numărul total de vizitatori depășind 1800 de persoane. Această formulă instituțională concentrată pe durata unui an și jumătate poate fi privită ca un experiment anticipativ – un proiect pilot pentru o instituție în devenire –, dar și ca o modalitate de a face transparentă munca invizibilă a unei instituții culturale care intră cel mai adesea în atenția publică doar sub specia „evenimentului”. Principala miză a proiectului este preservarea și punerea în circulație publică a unui fond de imagini cu o enormă relevanță culturală și istorică, precum și organizarea în paralel a unor activități de artă contemporană și a unor sesiuni de formare și specializare în domeniul fotografiei. Activitățile se desfășoară în perioada iunie 2020 – noiembrie 2021, în parteneriat cu Fotogalleriet Oslo, instituție care oferă expertiză în zona curatoriatului și a arhivării fondurilor de fotografie și contribuie la procesul de selectare a artiștilor norvegieni implicați în proiect. Bugetul total al proiectului este 170.000 euro, din care valoarea sprijinului financiar nerambursabil este 152.000 euro.





SESIUNI DE TRAINING

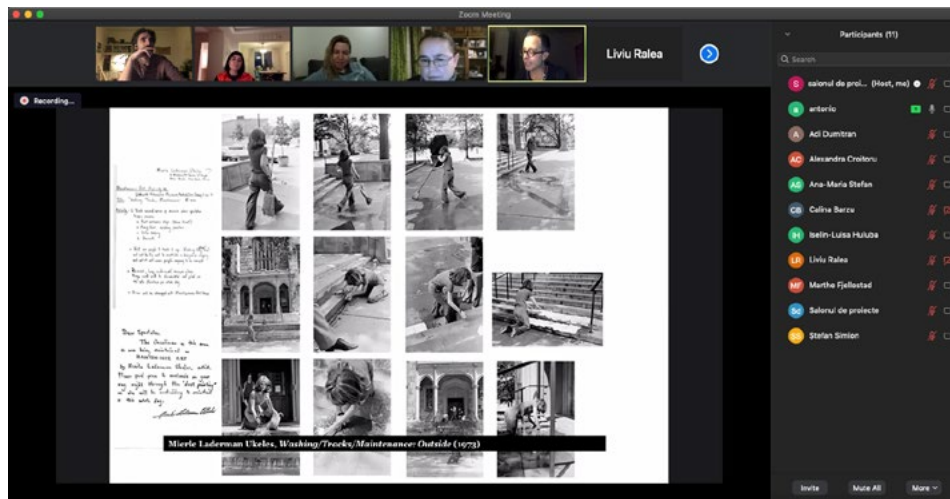
TRAINING CU ANCA OROVEANU | IUNIE – AUGUST 2020

Această activitate a fost esențială pentru demararea proiectului, pentru evaluarea conținutului colecției, în vederea prezentării ei publice în spațiul expozițional al Salonului de proiecte. În cadrul întâlnirilor săptămânale din acest interval de timp, Anca Oroveanu, deținătoarea Colecției de imagini Mihai Oroveanu, i-a îndrumat pe membrii echipei de implementare a proiectului în configurarea categoriilor din arhivă și selectarea și pregătirea materialelor din arhivă pentru transportul și prezentarea lor publică la Salonul de proiecte.



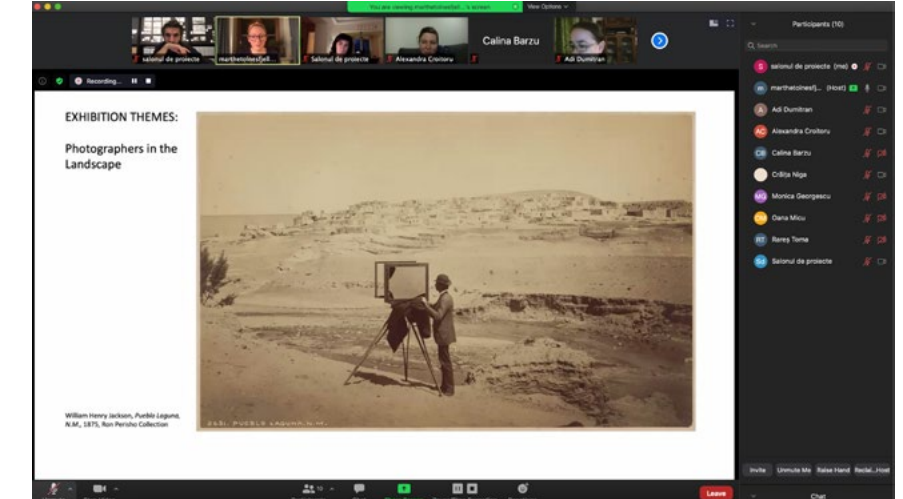
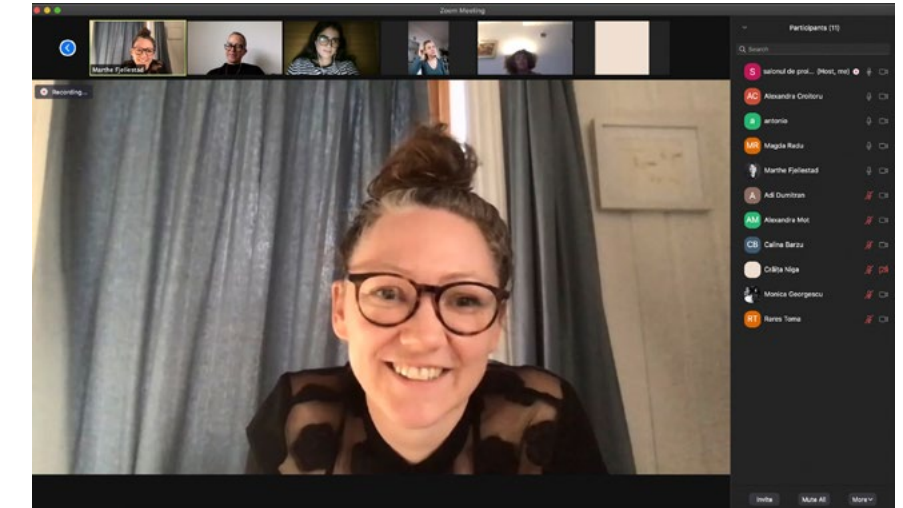
TRAINING CU ANTONIO CATALDO | AUGUST 2020 – NOIEMBRIE 2021

Pe parcursul celor trei sesiuni de training Antonio Cataldo, director artistic al Fotogalleriet Oslo, s-a concentrat asupra abordărilor actuale din zona curatoriatului practicat în cadrul instituțiilor care se ocupă de expunerea și problematizarea fotografiei și a imaginii într-un sens mai larg. Cataldo a discutat modul în care a abordat arhiva instituțională a Fotogalleriet; provocările resimțite de instituțiile culturale în perioada pandemiei și metodele prin care gândirea curatorială poate fi adaptată unor platforme digitale; revizitarea critică a materialelor de arhivă prin intermediul publicațiilor. La sesiunile de training, pe lângă echipa de implementare a proiectului, au participat și studenți de la Facultatea de Istoria și Teoria Artei și de la Departamentul de Fotografie și Imagine Dinamică din cadrul UNARTE București.



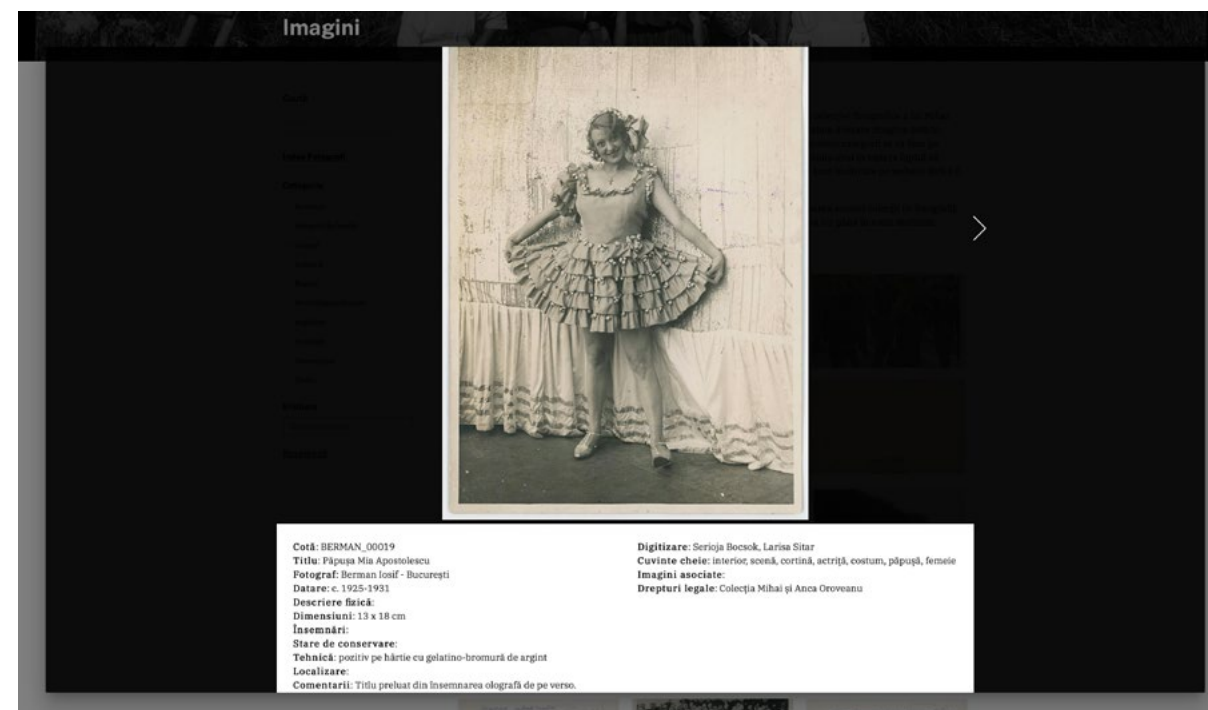
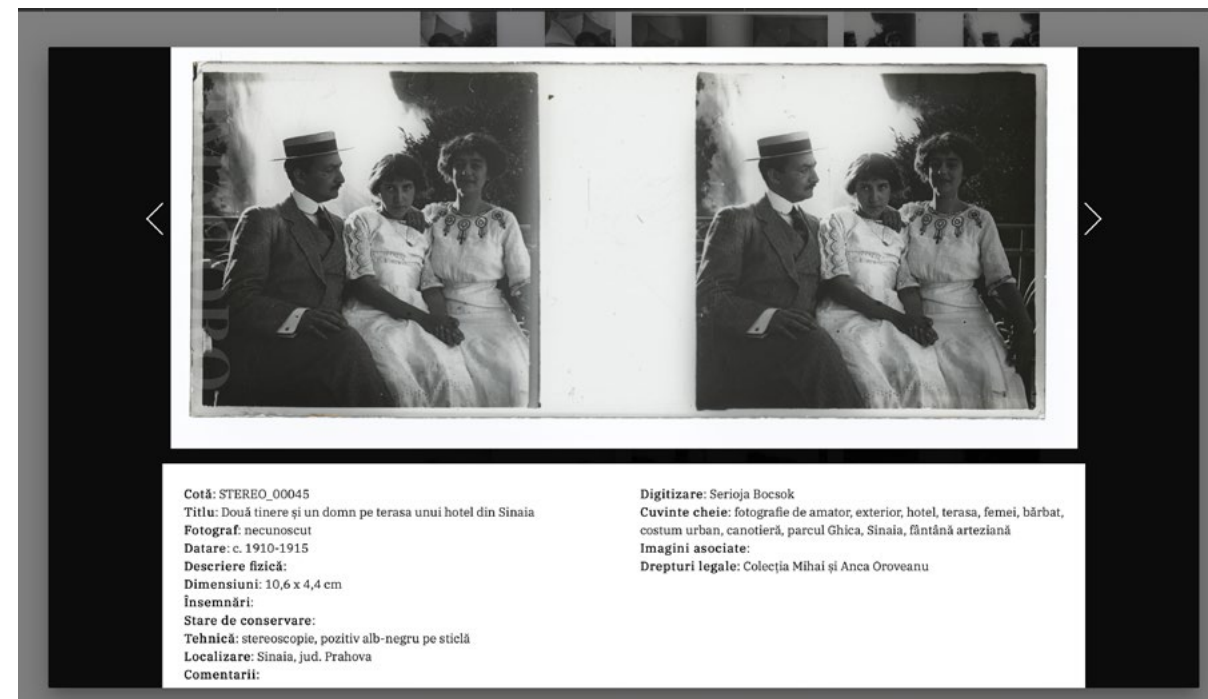
TRAINING CU MARTHE TOLNES FJELLESTAD | AUGUST 2020 – MAI 2021

Cele trei sesiuni de training au fost gândite de Marthe Tolnes Fjellestad, curatoare la Perspektiv Museum din Tromsø, din perspectiva implicării ei în cercetarea unei importante colecții de fotografie deținute de Universitatea din Bergen. Tolnes Fjellestad a abordat diverse aspecte legate de organizarea fizică a arhivei, perfecționarea sistemului de digitalizare și publicare online, etapele de pregătire a unei expoziții intinerante, realizate în urma unei colaborări inter-instituționale, metodele profesionale de arhivare fotografică. La sesiunile de training, pe lângă echipa de implementare a proiectului, au participat și studenți de la Facultatea de Istoria și Teoria Artei și de la Departamentul de Fotografie și Imagine Dinamică din cadrul UNARTE București, precum și de la Centrul de Excelență în Studiul Imaginii din cadrul Universității București.



DIGITIZARE

Echipa Salonului de proiecte a selectat categoriile tematice care au fost considerate prioritare pentru direcțiile de cercetare pe care și le-a asumat proiectul, astfel încât peste 10.000 de imagini din colecție au trecut prin procesul de scanare și inventariere, desfășurat pe toată durata proiectului în spațiul expozițional ce a fost gândit să acomodeze și acest tip de activități. O parte dintre imaginile scanate – în număr de 4000 – au fost fișate și publicate online pe site-ul proiectului, fiind organizate pe diverse categorii ce oglindesc temele configurate de Mihai Oroveanu atunci când a creat colecția. O categorie separată este reprezentată de un index al fotografiilor și studiourilor fotografice care au activat pe teritoriul României, acesta constituind o resursă importantă pentru cercetarea istoriei fotografiei din România. Site-ul proiectului s-a bucurat de o atenție semnificativă din partea publicului, numeroase imagini devenind utile și altor cercetări de natură istorică și culturală.





Cotă: BUC_CULT_00214

Titlu: Sală de cataloage și referințe la Biblioteca Academiei Române

Fotograf: necunoscut

Datare: c. 1950-1960

Descriere fizică:

Dimensiuni: 17,7 x 12,9 cm

Însemnări:

Stare de conservare:

Tehnică: negativ alb-negru pe sticlă

Localizare: București

Comentarii:

Digitizare: Serioja Bocsok, Larisa Sitar

Cuvinte cheie: interior, bibliotecă, sală, cataloage, fișiere, rafturi, cărți, referințe, cititori, femei, bărbați, costum urban

Imagini asociate:

Drepturi legale: Colecția Mihai și Anca Oroveanu

EXPOZIȚII | SELECȚII DIN COLECȚIA DE IMAGINI MIHAI OROVEANU



EXPO_01_BUC_ARH_SP.PUBLIC | 2 OCTOMBRIE 2020 – 31 IANUARIE 2021

Prima configurație expozițională imaginează un traseu eliptic prin diverse ipostaze ale arhitecturii bucureștene, sugerând o înțelegere mai vastă a spațiului public, din care edificiile arhitecturale reprezintă doar o mică parte. Această decizie a fost dictată de propria noastră înrădăcinare locală, precum și de prezența vastă a subiectului în cuprinsul colecției, iar selecția a fost ghidată de intenția construirii unei perspective cuprinzătoare – fie ea și fragmentară – asupra spațiului urban în transformare. Aceste instanțieri ale istoriei urbane, multe dintre ele prea puțin cunoscute, sunt menite să inducă percepția că viața trecută a orașului nu este niciodată statică și înghețată în timp sau restrânsă la perioada interbelică „de aur”, când cadrul în care evoluau elitele sau burghezia citadină, predilect captat în fotografii, a creat impresia durabilă și aproape neechivocă a unui oraș modern și a unei societăți prospere. Suita de imagini din expoziție caută să contrarieze diverse stereotipuri de reprezentare, să se îndepărteze din centru înspre periferii, să ofere vizibilitate unor categorii sociale mai largi sau să aducă în atenție rețeaua de servicii publice care formează nervurile ascunse ale metropolei. Oraș eclectic, multi-fațetat și imposibil de integrat într-o tramă uniformizatoare, Bucureștiul demonstrează că narațiunile progresului – exemplificate, de pildă, de modernismul interbelic sau modernizarea funcționalistă din timpul socialismului – sunt mereu paradoxale pentru că ele au suprimat straturi urbane preexistente sau le-au eliminat pe altele din discursul istoric și conștiința publică. E semnificativ faptul că fotografia poate să suspende și să deconstruiască imaginarul arhitectural monolitic al unui timp istoric, prin capacitatea ei de a fixa momentele de transformare, stadiile intermediare, șantierul, demolarea, evacuarea sau distrugerile cauzate de cutremure și bombardamente.

Memoria colectivă se edifică și prin recursul la imagini, prin modul în care acestea sunt difuzate, încărcate cu sens sau mitologizate prin întretăierea de condiționări de ordin socio-politic și cultural pe care le impune prezentul. Prin propunerea de față, intenția noastră este să aducem la lumină și felul în care imaginea și politica reprezentării unui oraș sau a unei națiuni au fost întotdeauna mediate și prin recursul la arhitectură. Anumite serii de fotografii aduc în atenție vastele proiecte expoziționale din perioada interbelică ce aveau ca rol promovarea istoriei și a dezvoltării orașului prin ambițioase desfășurări de forțe în care retorica expoziției, a arhitecturii și fotografiei se reflectau una pe cealaltă, potențându-se reciproc. Dincolo de rememorarea unor episoade din istoria recentă care ne semnalează că politicile culturale puteau aspira la o cu totul altă anvergură, astfel de exemple pot constitui un ferment pentru recalibrarea raportului nostru cu orașul, activarea unei priviri „civice”, critice și responsabile față de trecut și prezent în egală măsură.

EXPOZIȚII | SELECȚII DIN COLECȚIA DE IMAGINI MIHAI OROVEANU



EXPO_02_GEN | 3 MARTIE – 4 IULIE 2021

A doua expoziție aduce împreună o paletă largă de tehnici care pun în lumină evoluția dispozitivului fotografic, de la clișee pe sticlă și negative pe film, unele dintre ele scanate acum pentru prima dată, la printuri originale realizate de studiouri fotografice active în România între sfârșitul secolului al XIX-lea și mijlocul secolului XX, de la fotografiile oficiale, atent coregrafiate și controlând felul în care sunt înfățișați subiecții lor la improvizații de tip vernacular în care libertatea de manifestare în fața camerei este incomparabil mai mare. Selecția se depliază ca un montaj, care aduce împreună teme și tipologii legate de vizualizarea prin fotografie a problematicii genului și care propune, pe de altă parte, juxtapuneri neașteptate care contrariază așteptările, destabilizează sensuri profund înrădăcinate cultural și stimulează mecanismul de interpretare al fiecărui privitor.

Unul din aspectele pe care le urmărește expoziția este explorarea diverselor forme de performativitate – și de performativitate a genului – pe care le implică fotografia de studio, statutul social al subiecților captați în imagini, codurile, limitele, dar și transgresiunile care se pot ivi ocazional în astfel de circumstanțe. Un alt aspect pe care îl investigăm este imaginea de propagandă concepută în strânsă legătură cu chestiuni privind reprezentarea și diviziunea muncii în funcție de gen – un trop retoric, fără îndoială, dar care acordă figurilor feminine un rol preeminent în societate, plasându-le în prim-planul viziunii despre modernizarea țării. Prin contrast, o altă dimensiune prezentă în cadrul expoziției urmărește modul în care se articulează privirea masculină prin fotografie, obiectificarea și erotizarea corpul feminin, precum și obstinată perpetuare a acestei perspective dominatoare, indiferent de contexte și epoci. În asamblarea acestui montaj complex de tipare reprezentative și moduri diverse de utilizare a imaginii unghiul de lectură este unul asumat feminist. El interoghează critic stereotipurile privind figurarea genului și încearcă în același timp să contrabalanseze decalaje și discriminări încă profund actuale, prin alegeri care recitesc trecutul din prisma ideilor de egalitate și echitate socială.

Într-un sens oblic, selecția imaginilor din expoziție abordează însăși problematica reprezentării, evidențiind faptul că aproape orice construcție fotografică este filtrată de un registru larg de norme și convenții, mai mult sau mai puțin difuze. Așadar, dincolo de inventarierea unor posturi, situații, momente ce pot fi percepute în strânsă legătură cu dinamica sociopolitică din România sau cu registrul vieții private, expoziția caută să reveleze mai ales felul în care operează mecanismele reprezentării atunci când este analizată categoria genului. Un astfel de demers se fondează pe convingerea că fotografia, imaginea, oglindirea trecutului într-o accepțiune mai largă trebuie revizuite și interpretate din perspectiva unor narațiuni istorice cuprinzătoare, recunoscând însă totodată faptul că în anumite instanțe ele au puterea să depășească numeroasele tipuri de normativitate și să reveleze subiectivități excluse, forme rare de autonomie, amintind și de „vastele regiuni ale celor care rămân nerecunoscuți”, necunoscuți și invizibili.

EXPOZIȚII | SELECȚII DIN COLECȚIA DE IMAGINI MIHAI OROVEANU



EXPO_03_VERNACULAR | 4 AUGUST - 28 NOIEMBRIE 2021

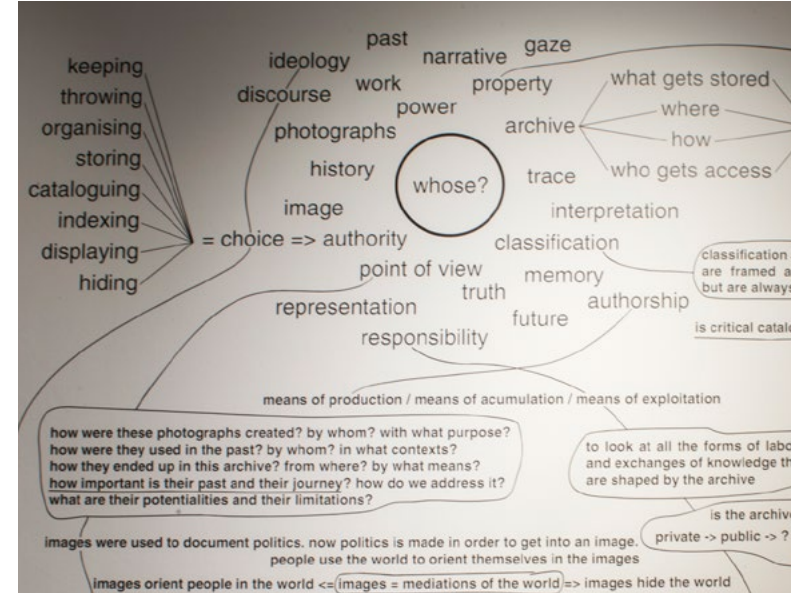
A treia expoziție se concentrează asupra unui tip de fotografie care a beneficiat de multă atenție în ultimele decenii, corespunzând unui efort de lărgire a spectrului de abordări și metode utilizate de istoria fotografiei. Fotografia vernaculară se plasează în marginea reprezentărilor consacrate și standardizate, atât în ceea ce privește conținutul imaginilor, cât și prin libertățile pe care și le asumă în relație cu mediul, lăsând loc stângăciilor, imprevizibilului și activând un tip de creativitate care ar fi de plasat mai degrabă în sfera culturii „populare” sau care mobilizează forme de expresie profund personale și unice.

Termenul însuși de vernacular este imprecis, difuz, deschis nenumăratelor nuanțe și interpretări. Vernacularul e legat mai cu seamă de registrul privat, ceea ce face ca autorii fotografiilor clasificate astfel să-și imagineze difuzarea lor în interiorul unor cercuri restrânse, intime, familiale. Fotografia vernaculară nu este așadar o imagine destinată unei expunerii mediatice, adresându-se unor audiențe largi, dar tocmai caracterul ei intim-personal o face să fie prolific produsă în interiorul unor nuclee familiale sau comunități restrânse, fenomen declanșat odată cu inventarea camerei portabile Kodak la sfârșitul secolului al XIX-lea. Producția de fotografie vernaculară în România a fost de asemenea însemnată și a luat amploare mai ales începând cu primele decenii ale secolului XX.

În cadrul Colecției de imagini Mihai Oroveanu pot fi detectate numeroase astfel de exemple, iar expoziția de față încearcă să capteze caracterul prolix al vernacularului, într-o explorare care caută să complice atât întâlnirea cu fotografia, cât și cu imaginea într-un sens mai larg în societatea contemporană. Există multiple puncte care contribuie la racordul între regimurile vizualității din trecut și prezent atunci când e interpelat vernacularul, unul dintre ele fiind dat de tendința de auto-expresie prin intermediul fotografiei, fapt ce constituie un element incontornabil al universului social și cotidian actual. Însă, spre deosebire de standardizarea auto-reprezentărilor actuale și de modul în care ele circulă pe trasee digitale strict monitorizate și controlate, fotografia vernaculară din trecut comportă o incomparabil mai mare (deși adesea involuntară) inventivitate în ceea ce privește construcția narațiunilor personale. În expoziție, pe lângă o bogată selecție de fotografii individuale, care compun instanțieri diverse a ceea ce poate fi subsumat vernacularului, este prezentată o serie de albume fotografice care compun traiectoriile unor personaje, familii sau evenimente circumscrise spațio-temporal (albume de călătorie, de pildă), aducând în atenție cu multă acuitate felul în care dimensiunea subiectivă se împletește cu contextul socio-politic sau conlucrarea adeseori idiosincronică între memoria personală și cea colectivă.

INTERVENȚII ARTISTICE & PREZENTĂRI DE ARTIST

ANDREI NACU: A(L/LE) CUI?



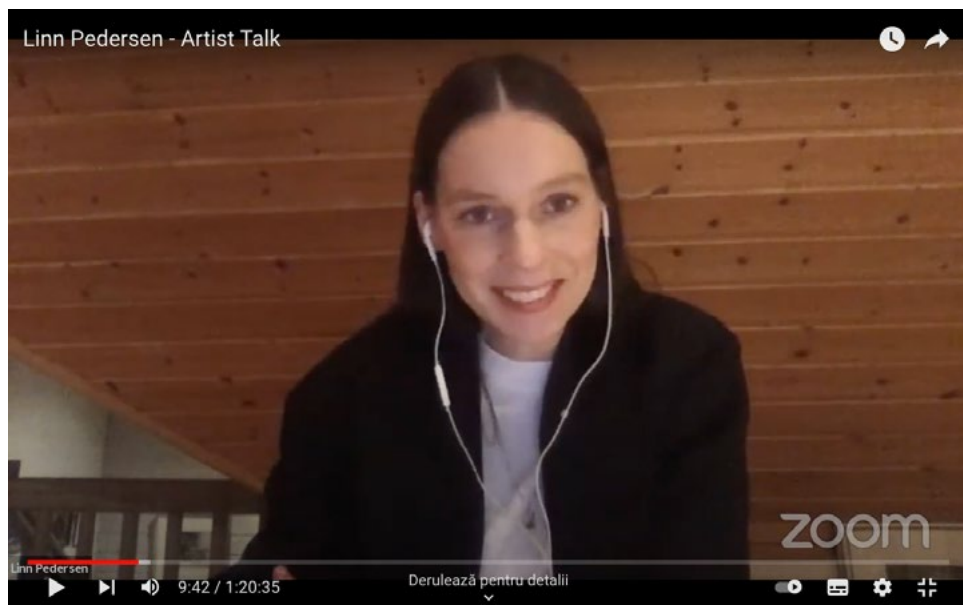
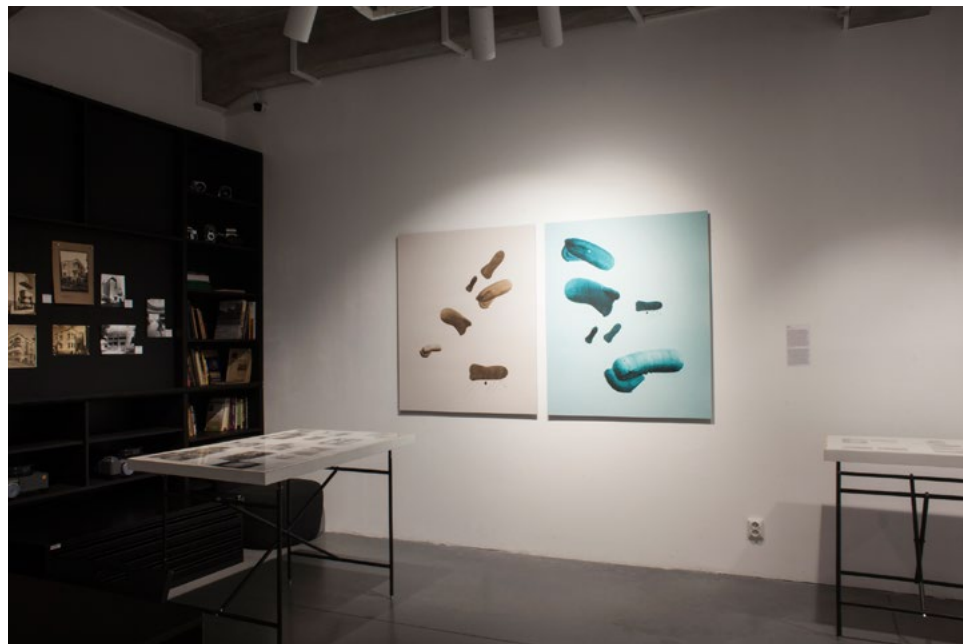
INTERVENȚIE ARTISTICĂ ÎN EXPOZIȚIA EXPO_01_BUC_ARH_SP.PUBLIC & PREZENTARE DE ARTIST 4 - 29 NOIEMBRIE 2020

Intervenția lui Andrei Nacu în cadrul Colecției de imagini Mihai Oroveanu implică introducerea unor fotografii noi în arhivă, fără a specifica însă care sunt acestea. Nacu extrapolează prin acest demers propria sa experiență de colecționar de fotografie, de artist care utilizează în practica sa materiale de arhivă și, nu în ultimul rând, cea de colaborator la Royal Anthropological Institute din Londra, instituție ce adăpostește o vastă colecție de imagini. Gestul său suscită multiple întrebări și creează premisele unor dezbateri privind politicile imaginii, revelând caracterul complex și totodată problematic al relației dintre imagine și proprietate. Construcția narațiunilor pornind de la arhiva constituită de Mihai Oroveanu se află într-un moment incipient, iar încărcătura politică a acestei situații nu trebuie ignorată. Potențialitatea ei, ce implică totodată și o mare responsabilitate a echipei de cercetare, este cu atât mai evidentă cu cât arhiva se află în plin proces de formare, într-un context definit de cultura și circulația imaginii.

Această intervenție invizibilă – opacă chiar și pentru echipa proiectului – este completată de o diagramă inserată în spațiul expozițional, al cărei scop este să aducă în discuție o serie de întrebări care extind misiunea asumată de cercetare a imaginilor, plasând-o într-o zonă (auto)interogativă: Cine a făcut fotografiile? Când? În ce context? Ce funcție au îndeplinit ele? Care a fost traseul lor? Cine deține aceste fotografii acum? Cine le folosește? Cu ce scop? Ce rol are privitorul/utilizatorul și în ce fel este el interpelat de aceste întrebări? Poate fi arhiva un spațiu public? Prin faptul că sunt vizibile pentru vizitatori și utilizatori, astfel de interogații au menirea să suscite dezbateri continue despre rolul imaginii, aducând reflecția critică în spațiul arhivei.



INTERVENȚII ARTISTICE & PREZENTĂRI DE ARTIST

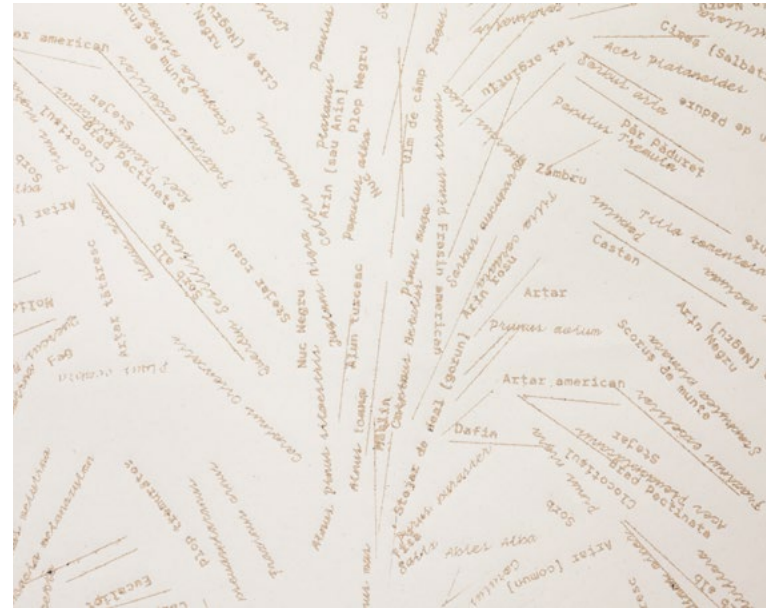


LINN PEDERSEN: DRIFTERS

INTERVENȚIE ARTISTICĂ ÎN EXPOZIȚIA EXPO_01_BUC_ARH_SP.PUBLIC & PREZENTARE DE ARTIST 9 DECEMBRIE 2020 – 10 IANUARIE 2021

Intervenția artistei Linn Pedersen în spațiul expozițional este reprezentată de două colaje ce au la bază o secvență de cinci fotografii cu dirijabile care survolează teritoriul Basarabiei în 1919, la puțin timp după sfârșitul Primul Război Mondial și alipirea Basarabiei de regatul României. Informațiile referitoare la spațiul și timpul acestor acțiuni apar scrise de mână chiar pe suprafața fotografiilor. Din august până în noiembrie dirijabilele au străbătut cu serenitate spațiul aerian, deși uneori au avut parte de „vânt și vreme grea”. Impresia predominantă pe care ne-o comunică aceste imagini este una de tranșilitate, deși putem lesne percepe entuziasmul și euforia cu care grupuri de oameni întâmpinau dirijabilele ajunse la sol, agitația minusculă a figurilor umane fiind captată în două dintre cadre. Însă pe Linn Pedersen nu o interesează neapărat calitatea de eveniment sau circumstanțele specifice ale acestor acțiuni excepționale pentru vremurile de atunci, cât mai ales întâlnirea a două dispozitive: tehnica fotografică și cea aeriană, care se aflau atunci într-o etapă relativ timpurie, cel puțin din perspectiva acceleratei lor evoluții ulterioare. Cele două colaje digitale realizate de Lin Pedersen elimină prezența umană și întinderea terestră din fotografii, păstrând doar siluetele multiplicare ale dirijabilelor care plutesc într-o derivă liniștită pe fundalul cerului pastelat. Ca și cum această tehnologie inovatoare de început de secol nu ar fi fost niciodată mobilizată pentru punerea în practică a unor acțiuni distructive; ca și cum istoria ar fi fost temporar suspendată, înainte de dezastru epocal precum cel de la Hindenburg, înainte ca secolul să-și reia parcursul sângeros.

INTERVENȚII ARTISTICE & PREZENTĂRI DE ARTIST



SUSANNE KRIEMANN: FOREST, FRST, T, LIKE TEAMWORK

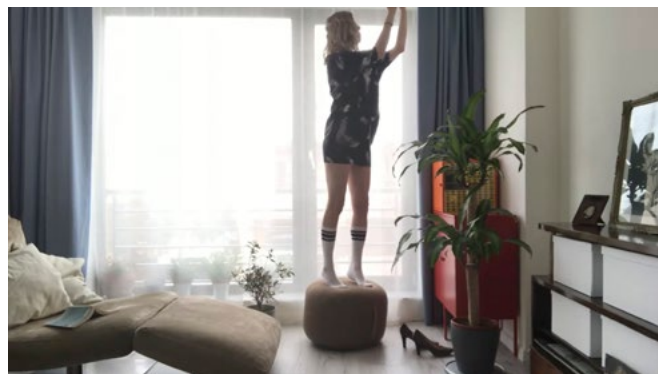
INTERVENȚIE ARTISTICĂ ÎN EXPOZIȚIA EXPO_01_BUC_ARH_SP.PUBLIC & PREZENTARE DE ARTIST

13 IANUARIE – 07 FEBRUARIE 2021

A treia intervenție artistică din cadrul expoziției EXPO_01_BUC_ARH_SP.PUBLIC propune o abordare critică a fenomenului deforestării din perspectiva artistei Susanne Kriemann. Ea realizează special pentru această ocazie un eseu vizual ce va fi distribuit liber publicului, produs prin procedeul serigrafierii ce utilizează în cazul de față un pigment realizat din fragmente de mobilier abandonat IKEA. Eseul combină informații din surse diverse: versuri ale unor poezii și ritualuri folclorice intercalate cu citate din articole academice sau din presa locală și internațională în care se discută despre perspectivele de viitor ale pădurilor virgine din România în context european. Textele sunt completate de o selecție de imagini din *Colecția de imagini Mihai Oroveanu*, imagini care prezintă, pe de o parte, peisaje forestiere idilice, neafectate de intervenția omului, iar pe de altă parte, industria de exploatare a lemnului la începutul secolului XX în România. Aceste cadre fac legătura cu situația actuală în care asistăm la un proces masiv de tăiere ilegală a unor suprafețe mari de păduri din Munții Carpați, proces determinat de cererea de materie primă lemnoasă de pe piața europeană, dominată de interesele economice ale unor giganți precum Inter IKEA Group.

Susanne Kriemann continuă în acest proiect investigațiile ei complexe care analizează efectele exploatărilor industriale asupra mediului natural, inventând totodată modalități sofisticate de a produce imagini apte să redea transformările microclimatice și geologice ale unor zone supuse proceselor de readaptare și resedimentare a materiilor care le compun. Kriemann este interesată de fenomenele interconectate ale economiei globale care reverberează profund vătămător în diverse puncte vulnerabile, însă ea este în egală măsură preocupată să atragă atenția asupra unor zone naturale multimilenare, întinse odinioară pe vaste teritorii transnaționale, care sunt în prezent mult diminuate și susceptibile de a fi complet distruse. Acesta este și cazul pădurilor primare și bătrâne de fag din Carpați, ultimele păduri virgine ale Europei care mai supraviețuiesc și pe teritoriul României, fiind un mediu esențial atât pentru oameni, cât și pentru o incredibilă varietate de plante și animale.

INTERVENȚII ARTISTICE & PREZENTĂRI DE ARTIST



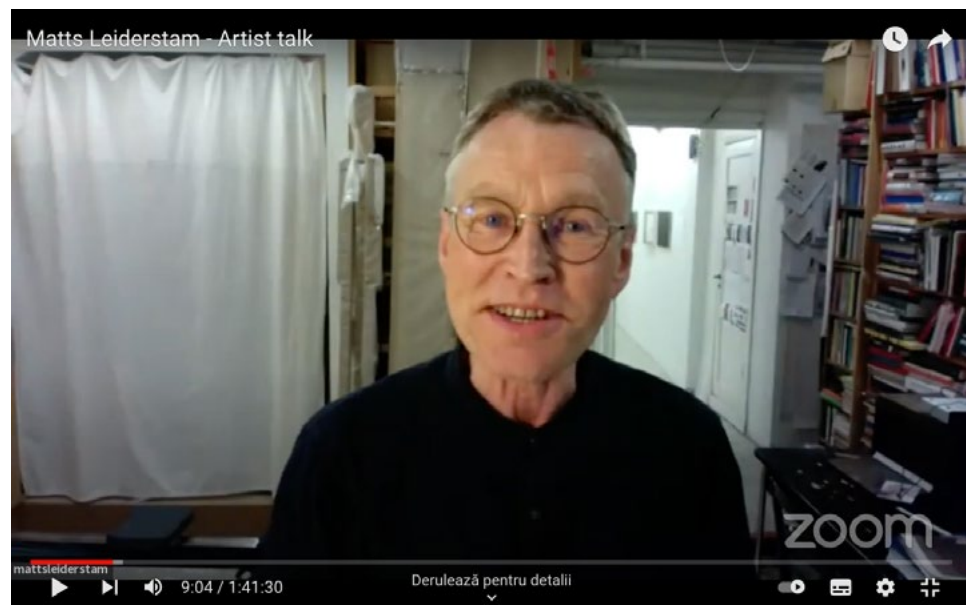
MİHAİ MİHALCEA: ALBUM DE FAMILIE

INTERVENȚIE ARTISTICĂ ÎN EXPOZIȚIA EXPO_02_GEN & PREZENTARE DE ARTIST 7 APRILIE – 9 MAI 2021

Prima intervenție artistică din cadrul expoziției EXPO_02_GEN îi aparține lui Mihai Mihalcea și este o lucrare video colectiv-participativă care se intitulează *Album de familie*. În cazul acesta, sursa este oferită de un album din anii '20-'30 cu fotografii nud în care sunt reprezentate diverse figuri feminine, în ipostaze ce eludează erotizarea forțată și obiectificarea corpurilor pe care le întâlnim de obicei în astfel de situații. Inventarul de poziții și gesturi care se construiesc în relația cu camera de fotografiat transmite mai degrabă impresia de relaxare, dezinvoltură și spirit ludic și denotă un tip de asumare care dezvăluie vulnerabilități, dar și moduri subtile de afirmare a puterii și subiectivității femeilor captate în fotografii.

Mihai Mihalcea a ales să transpună acest album într-un format video ce aduce împreună comunități de persoane de care el este atașat în diverse feluri, într-o perioadă în care lipsa de contact cu ceilalți, izolarea și singurătatea au afectat traiul tuturor. Albumul fotografic original funcționează un punct de referință și „călătorește” prin diverse medii, spații și corpuri, având potențialul să devină un vehicul de preservare pentru viitor a cercului de apropiați și cunoscuți ai lui Mihalcea care compun familia sa extinsă: prieteni, colegi, lucrători culturali, artiști, membri ai comunității queer, colaboratori. Fiecare participant a fost invitat să recreeze cu propriul corp, în spațiul domestic, o anumită fotografie selectată din albumul de arhivă, însă în locul imaginilor statice a fost aleasă interpretarea prin intermediul unor scurte secvențe video. Aceste viniete filmate nepretențios, neregizate sau controlate de autorul propunerii, sunt înlănțuite într-un montaj video care filtrează extrem de puțin, sau aproape deloc, materialul primit. Adaptând formatul de tip „album” la condițiile de astăzi nu vizează doar producerea unei capsule a timpului prezent, așa cum altădată memoria era preservată în fotografii, ci și să facă vizibilă tensiunea atât de definitorie pentru momentul actual între neputința fiecăruia – „goliciunea” înseamnă și lipsa de apărare în fața pandemiei – și nevoia de a fi împreună prin recursul la corporalitate, corpul fiind deopotrivă un factor major de vulnerabilitate și un agent al imaginației și comunicării în pofida a orice.

INTERVENȚII ARTISTICE & PREZENTĂRI DE ARTIST



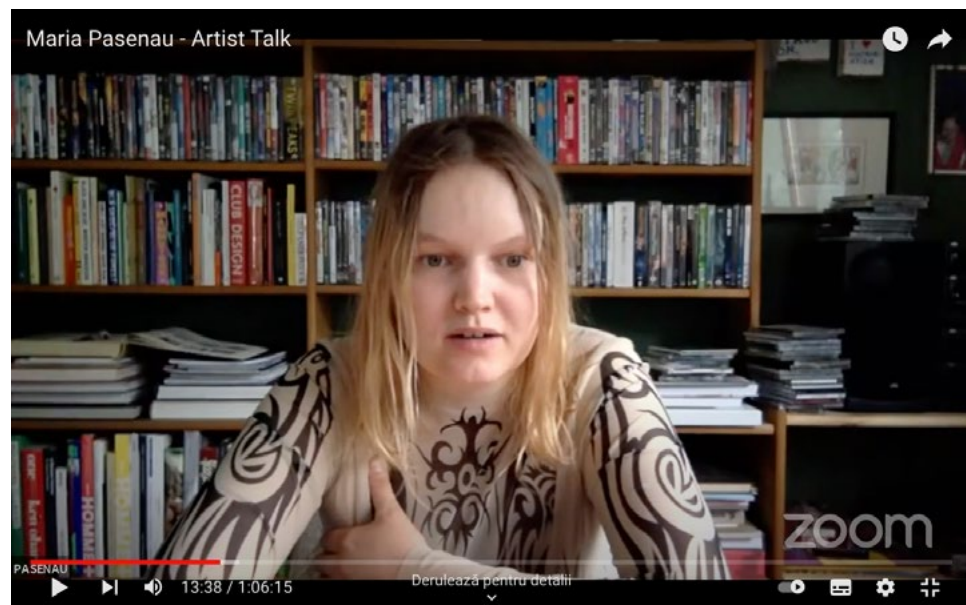
MATTS LEIDERSTAM: MIRRORED – SEEING IS BELIEVING

INTERVENȚIE ARTISTICĂ ÎN EXPOZIȚIA EXPO_02_GEN & PREZENTARE DE ARTIST 12 MAI – 6 Iunie 2021

Intervenția lui Matts Leiderstam, concepută special pentru spațiul Salonului de proiecte, se concentrează asupra unei singure imagini din arhivă, încadrată în categoria „Modă”. Căutând prin fișierele cu fotografii scanate care i-au fost puse la dispoziție, Leiderstam a identificat imaginea respectivă în două ipostaze – două scanări în oglindă ale aceluiași negativ. El a decis să utilizeze ambele variante pentru a evidenția compoziția geometrică care rezultă din combinarea lor. Aplicând un grid asupra fotografiilor el revelează structura imaginii, dar ne face totodată conștienți că însuși vizorul aparatului imprimă un grid asupra lumii. În acest fel, el conectează dispozitivul pictural cu cel fotografic și punctează faptul că în ziua de astăzi suntem cu toții editori de imagini pe telefoanele și laptop-urile noastre. Cu cât o imagine fotografică este mai intens supusă unor operațiuni de transfer, arhivare și interpretare, cu atât mai mare devine distanța dintre noi și contextul producerii ei. Elementele cruciale legate de momentul realizării ei sunt din ce în ce mai difuze sau se șterg cu totul, în timp ce noi evenimente și circumstanțe câștigă teren și generează alte interpretări și speculații.

Contribuția lui Leiderstam constă într-o serie de desene pe print, însoțite de un text care pornește de la cele câteva informații pe care a reușit să le afle despre imaginea în cauză. Privite împreună, textul și fotografia, supusă multiplelor intervenții analitice ale gridului ce îi brăzdează suprafața, nu fac decât să accentueze caracterul enigmatic al momentului original al producției, nereușind în vreun fel să deceleze vectorii care converg înspre acel eveniment sau punct de întâlnire pe care îl constituie fotografia. În loc să explicitizeze ceva, cele câteva date contextuale suscită și mai multe nedumeriri legate de personajul feminin prezent în imagine, sculptura publică aflată în proximitatea ei, destinul ulterior al acestei opere, autorul fotografiei. Mecanismul vizual de cunoaștere și stăpânire a lumii, temelia reprezentării moderne prin imagine în cultura vestică – gridul – își dezvăluie astfel capacitatea iluzorie de a ajunge la adevăr.

INTERVENȚII ARTISTICE & PREZENTĂRI DE ARTIST



MARIA PASENAU: THE GENDER ORCHESTRA

INTERVENȚIE ARTISTICĂ ÎN EXPOZIȚIA EXPO_02_GEN & PREZENTARE DE ARTIST 9 Iunie - 4 Iulie 2021

Maria Pasenau este artista invitată să realizeze ultima intervenție din cadrul expoziției EXPO_02_GEN. Practica ei include cel mai adesea fotografia într-un cumul de alte medii artistice – text, performance, film – componând narațiuni profund idiosincratice și contradictorii în care propria subiectivitate, mediul înconjurător și interacțiunile cu persoanele apropiate, sunt constant supuse unor procese de resemnificare. Chiar dacă viața și corpul ei constituie de cele mai multe ori sursele predilecte la care artista recurge pentru a produce imagini, acestea se metamorfozează într-un registru suprapersonal, fără a putea distinge cu precizie cum se/ce anume produce joncțiunea cu propriile noastre scenarii și proiecții imaginare. Parte din generația foarte tânără a artiștilor norvegieni, Maria Pasenau este pe deplin conștientă de spectrul omniprezent al imaginilor vehiculate pe rețelele sociale, de rolul lor în modelarea subiectivităților, de constanta presiune de a performa identități care să confere validare și să întărească statutul social sau profesional al celor care le adoptă. Dacă se figurează pe sine și viața ei, Pasenau merge însă într-o direcție radical opusă: ea nu își „glamurizează” existența și corpul, ci le expune într-o manieră nefiltrată, cât se poate de diferită de standardele estetice sau de acceptabilitate pe care le întâlnim, de pildă, pe Instagram. Reziduuri ale vieții cotidiene, prieteni queer pe care îi fotografiază în scenarii improvizate pline de umor, jucării și obiecte care sunt deturnate de la funcționalitatea lor inofensivă și devin brusc altceva – toate acestea formează o rețea de ființe, materii și obiecte, deopotrivă interconectate și autonome, care sunt impregnate cu o aură inconfundabilă, profund neliniștitoare și ludică.

Pentru intervenția ei în cadrul expoziției EXPO_02_GEN, Maria Pasenau a ales să creeze câteva montaje în care fotografiile extrase din Colecția de imagini Mihai Oroveanu sunt plasate în corespondență cu imagini din arhiva personală. „Răsfoirea” arhivei istorice, care nu i-a putut fi făcută accesibilă decât în varianta ei digitalizată, fiind deci incomplet disponibilă, a favorizat un tip de interacțiune distantă și în același tip deconectată, care a rezonat cu caracterul informal și direct pe care Pasenau îl adoptă în arta ei. De la alăturări ce au la bază asemănări formale sau tipologice, până la juxtapuneri contrastante, și care pot genera chiar o anumită perplexitate, combinațiile rezultate pun în lumină dezinvoltura și ingeniozitatea acestor asocieri, acordând totodată un loc special unor cadre și situații aparent insignifiante, frivole și ușor de ignorat, situate în marginea narațiunilor pe care arhiva, în sensul ei clasic-normativ, și-a propus să le construiască.

INTERVENȚII ARTISTICE & PREZENTĂRI DE ARTIST



BJARNE BARE: ANAMNESIS

INTERVENȚIE ARTISTICĂ ÎN EXPOZIȚIA EXPO_03_VERNACULAR & PREZENTARE DE ARTIST 1 SEPTEMBRIE – 3 OCTOMBRIE 2021

Prima intervenție artistică din cadrul expoziției *EXPO_03_VERNACULAR* îi aparține lui Bjarne Bare, artist interesat de statutul și potențialitatea fotografiei în contextul presiunii mediatice la care sunt supuse imaginile în prezent. Întâlnirea cu *Colecția de imagini Mihai Oroveanu* produce în cazul său o sinteză între propriul mod de a practica fotografia și activarea fluxului memoriei pe care îl declanșează imaginile de arhivă. Iar memoria pe care o invocă aici Bjarne Bare are mai degrabă resorturi imaginativ-colective, situate la granița dintre personal și suprapersonal. Fotografiile lui Bjarne Bare incluse în instalația realizată special pentru această ocazie au o prezență misterioasă și impozantă; sunt ele însele monumentale, precum fragmentele de arhitectură urbană pe care le captează – delocalizate și ubicue, abstracte prin textura și fragmentaritatea lor, evocând totodată o istoricitate vagă. Aura lor melancolică e parțial conferită de vidul, înstrăinarea și temporalitatea suspendată pe care le conjugă adeseori contemporaneitatea. Încrămenirea lor se situează însă la antipodul vizualității trepidante și accelerate cu care e obișnuită privirea contemporană. Narațiunea și fluxul cotidian sunt evacuate din acest tip de construcție fotografică, contrazicând tocmai „așteptările didactice” la care este în mod curent supus mediul. Alături de cele două fotografii de autor, instalația cuprinde și un carusel cu diapozitive, al cărui ritm sacadat proiectează o suită de imagini din colecția Oroveanu, într-un demers care aduce în proximitate narațiunea istorică, dar care e percepută de artist din perspectiva memoriei personale. Născut în Polonia, Bare descoperă un aer de familiaritate în unele cadre ce captează locuri de agrement, forme de relaxare și sociabilitate dezinvoltă, alegând să contrapună discursurilor totalizante despre națiune un mod aparent minor de activare a procesului de fixare în memorie a culturii unei țări, insistând asupra momentelor de umor și optimism pe care le oferă arhiva.

INTERVENȚII ARTISTICE & PREZENTĂRI DE ARTIST

YASMINE EID-SABBAGH ÎN COLABORARE CU ARAB IMAGE FOUNDATION: ACCESSING AFFECT/AFFECTING ACCESS

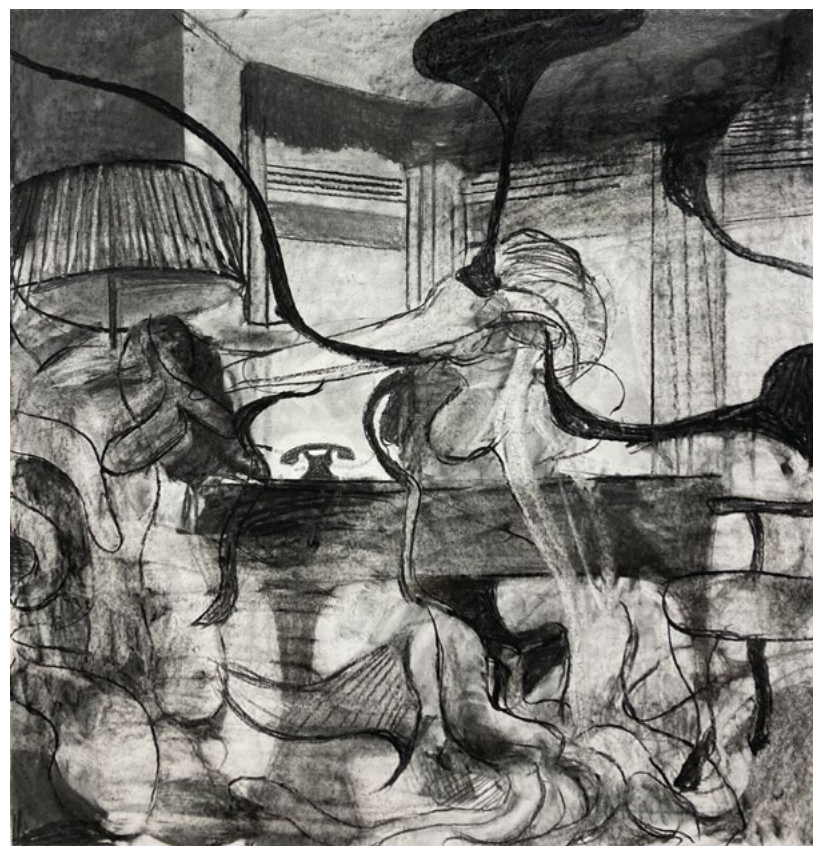
INTERVENȚIE ARTISTICĂ ÎN EXPOZIȚIA EXPO_03_VERNACULAR & PREZENTARE DE ARTIST 6 – 31 OCTOMBRIE 2021



Intervenția lui Yasmine Eid-Sabbagh implică punerea în tandem a unor fotografii din Colecția de imagini Mihai Oroveanu cu imagini ce aparțin Arab Image Foundation, una din cele mai vaste colecții de fotografii din lume, având sediul la Beirut, care cumulează fonduri de fotografii provenite dintr-un spațiu cultural transnațional ce leagă Orientul Mijlociu, Africa de Nord și diaspora arabă. Demersul de față este nemijlocit legat de actuala situație a pandemiei de Covid-19, dar și de contextul specific al Beirutului – oraș care anul trecut a suferit o explozie devastatoare, iar care în prezent se confruntă cu o situație dramatică, întreaga țară suferind de lipsa elementelor de bază necesare unui trai decent, cum sunt apa, electricitatea sau combustibilii. Degradarea accelerată a condițiilor de viață are ca efect și deteriorarea, nu mai puțin vătămătoare, a confortului psihic și sănătății mintale, acestea neputând fi remediate prin vreo intervenție rapidă la nivel de infrastructură. Pe acest fundal, Yasmine Eid-Sabbagh a devenit interesată să identifice în interiorul Colecției de imagini Mihai Oroveanu exemple de fotografii care au capacitatea să comunice un mesaj optimist, dătător de speranță, contrabalansând dificila realitate și trauma colectivă pe care o traversăm cu toții în acest moment. Arhiva a fost așadar navigată pe criterii afective; fotografiile care captează scene de loisir, relaxare sau pur și simplu de viață bună au rezonat cu mult mai multă intensitate pentru ea într-un context atât de greu încercat.

În același timp, această explorare s-a transformat și într-un exercițiu de reflecție metodologică care a revelat faptul că operațiunea de catalogare digitală a colecțiilor de imagini elimină de cele mai multe ori dimensiunea subiectiv-afectivă în felul în care se compune informația atașată „specimenelor” documentate. În arhiva Arab Image Foundation disponibilă online, introducerea unor cuvinte cheie precum „bucurie”, „emoție”, „dans”, „distracție” a generat surprinzător de puține rezultate, în timp ce investigarea catalogului digital al Colecției de imagini Mihai Oroveanu a produs confuzii amuzante atunci când căutarea după termenul „fun” a revelat imagini cu subiecte legate de „funcționari”, „funcțiuni” sau „înmormântări” (funerals). O implicație mai generală este aceea că standardizarea oricărei variante de metadata este contraproductivă, iar descrierile imaginilor ar trebui să se bazeze pe un efort colectiv și pe un tip de expertiză plurispecializată, căreia să i se poată dedica timpul cuvenit. Prin prisma preocupării ei intense de chestionare a arhivelor, Yasmine Eid-Sabbagh ține astfel să aducă un tribut indirect muncii esențiale – dar de multe ori ignorată, subfinanțată și invizibilă – de catalogare digitală, fără de care cercetarea și cunoașterea derivate din studiul arhivelor ar deveni imposibile.

INTERVENȚII ARTISTICE & PREZENTĂRI DE ARTIST



ADRIAN GHENIE: UNTITLED

INTERVENȚIE ARTISTICĂ ÎN EXPOZIȚIA EXPO_03_VERNACULAR & PREZENTARE DE ARTIST 10 - 28 NOIEMBRIE 2021

Ultima intervenție din cadrul proiectului îi aparține lui Adrian Ghenie, un artist care s-a arătat mereu preocupat de construcția istorică, de felul în care istoria se edifică prin recursul la imagini, de aportul substanțial al memoriei la sedimentarea reprezentărilor unor personaje sau narațiuni istorice. În mare măsură, pentru Ghenie, reflecția asupra istoriei nu e motivată de pretenția sa de a capta în picturi, desene, colaje sau instalații un eveniment sau diverse circumstanțe din trecut, ci el se arată mai degrabă interesat să reveleze dificultatea de a extrage din memoria și percepția colectivă șirul nesfârșit de ecrane și filtre prin care istoria ajunge la noi. Colecția de Imagini Mihai Oroveanu este o resursă importantă pentru oricine e interesat de istoria recentă a României, de procesul modernizării ei, de ciocnirile ideologice care au marcat împrejurările celui de-al Doilea Război Mondial, de fizionomia diversă a decadelor socialiste.

Atenția lui Adrian Ghenie se fixează în acest context asupra unui personaj marcant al perioadei postbelice, Ana Pauker, însă el e mai cu seamă înclinat să exploreze felul în care fotografia de arhivă care i-a suscitât interesul întră în fricțiune cu reprezentări intens vehiculate ale aceluiași personaj în discursul public, și, într-o anumită privință, cu propriul lui repertoriu imaginat. O fotografie nu este niciodată doar o simplă ilustrare a ceva sau a cuiva, chiar dacă ea comunică prezența unei personalități; imaginea fotografică are propria ei autonomie, dincolo de subiectul sau referentul de care e inevitabil legată, propria ei putere de persuasiune, și, în aceeași timp, doza ei de mister și opacitate. Ca și în alte situații, Ghenie este fascinat de un întreg ansamblu de elemente care conferă particularitate unei imagini: atmosfera scenografică a unui interior, aportul luminii în configurarea câmpului vizual, succesiunea planurilor, rolul anumitor detalii, precum obiectele de uz cotidian, care, într-un proces de lectură parțial ficționalizată, redimensionează semnificația cadrului respectiv. Toate aceste idiosincrazii conlucrează la transpunerea în mediul desenului a unor ipostaze diferite și contradictorii ale personajului istoric, prin agregarea de straturi disparate ale percepției ideologice, culturale și personale, în care nivelul recognoscibil se estompează, detaliile dobândesc amploare, iar limbajul vizual articulează, prin propria lui complexitate, evidența imposibilei rezoluții.

TURURI GHIDATE

Pe parcursul proiectului a fost organizată o serie de tururi ghidate destinate publicului larg, în cadrul cărora au fost oferite detalii despre imaginile din expoziții și au fost prezentate materiale de arhivă care nu erau în mod normal accesibile vizitatorilor. Totodată, echipa Salonului de proiecte a programat tururi specializate pentru studenți de la departamentul de Fotografie și Imagine Dinamică din UNArte București și de la Masterul de Studii Vizuale și Societate din cadrul SNSPA București. În plus, au fost organizate tururi și pentru diverse organizații care s-au arătat interesate de expoziții, precum IWA – International Women’s Association of Bucharest sau de intervențiile artiștilor contemporani, precum Agent Green și Greenpeace Romania.



Echipa proiectului

Ștefan Sava – responsabil implementare
Alexandra Croitoru – director producție
Magda Radu – director artistic
Anca Oroveanu – consilier științific
Adriana Dumitran – expert catalogare/arhivare
Călina Bârză – expert fișare/indexare
Serioja Bocso, Larisa Sitar – scanare
Adina Marincea – comunicare
Vlad Nastasiu, Sebastian Jitianu, Petru Iojă – bază de date, website
Carina Dulea, Alice Feraru – custode

Proiect finanțat prin Granturile SEE 2014 – 2021 în cadrul Programului RO-CULTURA

Granturile SEE reprezintă contribuția Islandei, Principatului Liechtenstein și Regatului Norvegiei la reducerea disparităților economice și sociale în Spațiul Economic European și la consolidarea relațiilor bilaterale cu cele 15 state beneficiare din estul și sudul Europei și statele baltice. Aceste mecanisme de finanțare sunt stabilite în baza Acordului privind Spațiul Economic European, ce reunește statele membre UE și Islanda, Liechtenstein și Norvegia ca parteneri egali pe piața internă. În total, cele trei state au contribuit cu €3,3 miliarde între 1994 și 2014 și €1,55 miliarde pentru perioada de finanțare 2014-2021. Mai multe detalii sunt disponibile pe: www.eeagrants.org și www.eeagrants.ro

Programul RO-CULTURA este implementat de Ministerul Culturii prin Unitatea de Management a Proiectului și are ca obiectiv general consolidarea dezvoltării economice și sociale prin cooperare culturală, antreprenariat cultural și managementul patrimoniului cultural. Bugetul Programului este de aproximativ 34 milioane de euro. Mai multe detalii sunt disponibile pe: www.ro-cultura.ro

Salonul de proiecte

Adresă: Palatul Universul, Corp B, etaj 1,
Actor Ion Brezoianu 23-25, București, România
Program de vizitare:
Miercuri – Duminică / 15:00 – 19:00

Email: salonuldeproiecte@gmail.com
www.photopastfuture.ro
www.salonuldeproiecte.ro
<https://www.facebook.com/salonuldeproiecte>
Instagram: [photopastfuture](https://www.instagram.com/photopastfuture), [salonuldeproiecte](https://www.instagram.com/salonuldeproiecte)

Grafică: Larisa Sitar
Credite foto: Salonul de proiecte

WWW. PHOTOPASTFUTURE .RO

